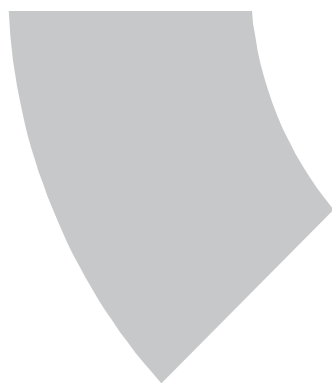


# ***Střední umělecká škola v Liberci***



## ***VÝROČNÍ ZPRÁVA***

***o činnosti školy a hospodaření***

***za školní rok 2012/2013***

***Střední umělecká škola v Liberci s.r.o.***

***Sladovnická ulice 309, 463 11 Liberec 30***

## Budova Střední umělecké školy v Liberci s.r.o.



Pohledy na školu

# ČÁST I.

## Základní charakteristika školy:

a) *Název školy:* Střední umělecká škola v Liberci s.r.o. (SUŠ)

*Sídlo školy:* Sladovnická 309, 463 11 Liberec 30

*Právní forma:* Společnost s ručením omezeným

*IČO:* 250 196 60

*IZO:* 108 030 717

b) *Zřizovatel školy:* Zdeněk Švácha, RČ: 491210/248

*Adresa zřizovatele:* Filipov 61, 407 53 Jiříkov

c) *Ředitel školy:* Zdeněk Švácha, RČ: 491210/248

*Adresa ředitele:* Filipov 61, 407 53 Jiříkov

d) *Typ školy:* Střední odborná škola

e) *Datum poslední změny*

*Rozhodnutí MŠMT ČR:* 30.08.2010, č.j.: 10 928/2010-21

f) *Celková kapacita:* 100 žáků

g) *Seznam studijních oborů:*

82-41-M/05 Grafický design (GD, školní vzdělávací plán – švp)

82-41-M/02 Užitá fotografie a média (FM) - švp

*Rozhodnutí KÚ LK:* 01.03.2006, pod č.j. OŠMTS-030/06-RZS

Školní jídelna – výdejna celková kapacita 90 strážníků

h) *Mimoškolní a volnočasové aktivity školy:*

1. Pěvecký sbor dětí a mládeže Hlásek (PSDM), (Frýdlantsko, Liberec)

2. Komorní sbor SUŠ Collegium Scholarum Mediarum (CSM)

3. Reklamní studio „Hnízdo“



**Tabulka č. 01**

**CELKOVÝ PŘEHLED**

Rok	Počet tříd		Počet žáků		Počet žáků na třídu		Počet žáků na učitele		Přepočtený počet učitelů	
	12/13	11/12	12/13	11/12	12/13	11/12	12/13	11/12	12/13	11/12
Počet	4	4	78	75	20	19	5	5	11,5	11,4



Eder Pavel V2 FM



## Hlavní záměry školy

Školním rokem 2012/2013 jsme vstoupili do dvacátého roku působení na Liberecku. Pokračovali jsme ve vytčeném cíli - jazykové výuce s pětihodinovou dotací anglického jazyka, dále pak zvýšenou dotací hodin českého jazyka. Stěžejní odborné studium je realizováno prostřednictvím rozvoje výuky počítačové grafiky a designu. V tomto roce jsme vstoupili do dalšího projektu MŠMT ČR na čerpání prostředků z fondu EU, kde jsme získali finance ve výši 513 000,- Kč. Z těchto peněz bylo pořízeno hlavně softwarové vybavení Adobe CS6, které je důležité pro výuku odborných předmětů v rámci PC grafiky GD i FM. Dále pak nová interaktivní tabule a několik nových PC pro pedagogy odborných předmětů

Pokud jde o klasické výtvarné techniky, jsou tyto realizovány hlavně v prvním a druhém ročníku v přípravné kresbě, ve vyšších ročnících to je pak zejména figurální kresba, litografie a sítotisk. Navrhování (ruční) pak tuto přípravu dovršuje. Bohužel v porovnání s léty uplynulými (10 a více) ruční klasické techniky ubývají na úkor technik zpracovávaných PC. Tento trend je však zcela nevratný, protože by absolventi neměli schopnosti uplatnit se v oboru grafického designu (GD). Nový studijní obor Užitá fotografie a média (FM) vstoupil již do druhého roku. Z důvodu zvýšení dotací na 90 % jsme byli nuceni požádat ČŠI o kontrolu (viz. dále). Vzhledem k tomu že vše dopadlo dobře, máme možnost pobírat 90 % státních dotací jako na obor GD. První dva ročníky jsou skoro totožné jako u GD, včetně výuky *ručních* technik a analogové fotografie. Ve vyšších ročnících se pak samozřejmě rozšiřuje práce s digitální technikou, audio a video technikou a následným zpracováním multimediálními prezentacemi apod.

Do I. ročníku bylo přijato pouze 25 žáků. 9 na obor GD a 16 na obor FM. Počet žáků nám tedy stoupl na 78. Pro další školní rok počítáme s masivnějším nárůstem žáků a vrátíme se do počtů okolo okolo 90 žáků. S tím je také spojen rozpočet, kdy budeme mít možnost zajistit náležitosti pro výuku nákupem pomůcek a vybavení v odpovídající kvalitě.

Spolupráce s MO ve Vratislavicích je stále velmi dobrá. V prostorách radnice máme stálou výstavu prací našich studentů. Každý rok zde i předáváme maturitní vysvědčení absolventům. Naopak vycházíme vstříc např. propůjčením prostor v době voleb a lze konstatovat, že kooperace je stále oboustranně prospěšná.

### **Grafický design a Užitá fotografie a média**

Všechny ročníky se učily zcela podle ŠVP. Podíl práce studentů na PC se každým rokem zvyšuje, zejména kvalitnějším softwarovým vybavením. Nyní máme kompletní programové vybavení (Corel Draw X5, Adobe CS6, operační systém Windows XP Professional.) Koncepce

výuky výtvarných oborů s ohledem na moderní prvky, které se ve výtvarné oblasti aplikují využíváním výpočetní techniky, je v tomto ohledu stěžejní. Stejně jako v loňském školním roce uplatňujeme ve všech předmětech, že veškeré písemné práce, referáty a obhajoby klauzurních či maturitních prací jsou zpracovány převážně na PC. Nová koncepce výuky některých předmětů, zejména ČJL, ANJ, DVK, OBN, vychází z nutnosti vybavit budoucí absolventy pro praxi zvládnutím administrativní stránky a publicistického výstupu. Jednotlivé hodiny zpracováváme v rámci projektu EU - OP VK formou tzv. dumů. Dá se říci, že nám to usnadní práci i v příštích letech. V tomto školním roce jsme ukončili úspěšný projekt EU Antixeno. Pokud jde o druhý projekt, máme za sebou tři monitorovací zprávy schválené MŠMT ČR.

Vzhledem k tomu, že veškeré exkurze do galérií v Praze, Brně i v Liberci mají žáci zdarma v rámci spolupráce se Spolkem přátel umělecké školy, který hradí jak dopravu, tak vstupné, je účast ze strany žáků velmi dobrá.

Jako každý rok i v tomto školním roce proběhl letní výtvarný kurz kresby a malby v plenéru, opět v našem středisku ve Filipově. V tomto roce jsme termín zařadili až předposlední týden v červnu. Počasí bylo skvostné. Kurz letos proběhl bez výstřelků našich žáků. Nicméně pro příští rok počítáme s nástupem žáků až na pondělí.



## Hlavní úkoly Střední umělecké školy v Liberci pro školní rok 2012/2013

1. Vedení povinné dokumentace
2. Vedení povinné dokumentace BOZP, PO a matrika
3. Dodržování podmínek školního řádu
4. Přijímání nových žáků
5. Materiálně technické vybavení
6. Akce a aktivity SUŠ v rámci výuky
7. Akce a aktivity SUŠ mimoškolního charakteru
8. Pedagogický sbor
9. Prostorové využití budovy
10. Školní jídelna – výdejna
11. Projekt EU OP VK
12. Spolupráce s jinými organizacemi

### **Ad 01.)**

**Vedení povinné dokumentace v souladu s předpisy MŠMT ČR, ČŠI, ŠÚ. Všechny dokumenty vést na předepsaných formulářích a se všemi náležitostmi.**

- a) Třídní knihy, výkazy a zápisy v nich v souladu s učebními plány a osnovami
- b) Komisionální zkoušky evidovány na předepsaných formulářích a v souladu s náležitostmi
- c) Vysvědčení zapsáno na předepsaných formulářích
- d) Hospitace vedeny podle požadavků ČŠI
- e) Kontrola vyučujících a třídních učitelů

**Zodpovědnost: Zástupce ředitele SUŠ a ZŘSUŠ**

### **Ad 02.)**

**Zpracování a vedení povinné dokumentace nepedagogického charakteru.**

- a) BOZP, proškolení všech pracovníků a žáků SUŠ
- b) PO, povinná dokumentace o požární bezpečnosti, proškolení všech pracovníků
- c) Revizní zpráva o elektroinstalaci
- d) Provozní deník kotelny
- e) Hygienické předpisy
- f) Ostatní dokumentace
- g) Matrika

**Zodpovědnost: Společník s.r.o.**

Jako každý rok bylo provedeno proškolení pedagogů a dalších pracovníků v BOZP a PO, proveden test. Seznámení žáků se zásadami BOZP a PO provedeno TU v první třídnické hodině. Proveden zápis v TK. Ostatní náležitosti svěřeny firmě Protipožární servis Mečíř. Tato firma zajišťovala všechny náležitosti v souladu s vyhláškami a zajišťuje aktualizaci všech školení apod. Matriku zajišťuje společník s.r.o. pan Jan Švácha. Řídí se termíny odesílání na ÚIV. Zajišťuje další zápisy do jednotlivých katalogových listů žáků.

### **Ad 03.)**

**Dodržování podmínek školního řádu**

**Zodpovědnost: ZŘSUŠ a Třídní učitelé (TU)**

Průběžně plněno. Na základě zjištění ČŠI doplněna část o právech žáků a některé pasáže upraveny pregnatněji.

### **Ad 04.)**

**Přijímání nových žáků v souladu s koncepcí dalšího rozvoje SUŠ, s ohledem na kapacitu a zaměření.**

- a) Pouze talentové zkoušky (Kresba, modelování, výtvarné navrhování, domácí práce)
- b) Zjišťovací test z AJ

**Zodpovědnost: PP**

Kresba, navrhování, modelování ve výši 30 bodů, domácí práce 20 bodů.



**Ad 05.)****Materiálně technické vybavení.**

- a) Analýza nutného technického vybavení pro školní rok 2013/2014 – přestavba podkroví PC a Fotokomora
- b) Finanční náročnost MTV
- c) Určení priorit MTV pro tento školní rok

**Zodpovědnost: ŘSUŠ****Ad 06.)****Akce a aktivity v rámci výuky SUŠ**

- a) Výstavy a exkurze Praha, Brno, Liberec,
- b) Koncerty Collegium Scholarum Mediarum (CSM)
- c) Výstavy z vlastních zdrojů (MO Vratislavice)
- d) Výtvarný kurz v plenéru ve Filipově, a harmonizační kurz pro žáky I. ročníku
- e) Lyžařský výcvik žáků II. ročníku Filipov
- f) EDUCA Liberec, výstava v Rumburku a České Lípě

**Zodpovědnost: Všichni pracovníci SUŠ a pověřeni pracovníci**

Ve školním roce 2012/2013 bylo uskutečněno více než 50 akcí

**Ad 07.)****Akce a aktivity školního i mimoškolního charakteru.**

- a) Organizace výstav pro jiné organizace
- b) Výtvarná spolupráce s jinými organizacemi
- c) Organizace zájezdů na výstavy do Prahy, Brna apod

**Zodpovědnost: Petruželová Blanka****Ad 08.)****Pedagogický sbor**

- a) Stabilizace PP
- b) Stimulace všech pracovníků SUŠ jednak z prostředků SD nebo dotací EU

**Zodpovědnost: ŘSUŠ****Ad 09.)****Prostorové využití budovy SUŠ**

- a) Nutné opravy a úpravy v budově s MÚ ve Vratislavicích
- b) Nefinančního plnění v rámci nájemného MO Vratislavice, realizace nových plastových oken na chodbě a WC

**Zodpovědnost: Ředitel SUŠ****Ad 10.)****Školní jídelna – výdejna**

Zajištění co nejvyššího počtu přihlášených strážníků

**Ad 11.)****Projekt EU OPVK**

Postup dle projektu.

**Zodpovědnost: Jelínek Jakub****Ad 12.)****Spolupráce s jinými organizacemi**

- a) MO Vratislavice
- b) Oblastní galerie
- c) Školská zařízení, OŠMT LK
- d) PSDM Hlásek
- e) Jiná zařízení, pronájem tělocvičny pro sportovní vyžití žáků

**Zodpovědnost: Vedení SUŠ**



Luksíková Lucie V2 FM



Luksíková Lucie V2 FM



Soukupová Monika V2 FM



**Kontrolní činnost ČŠI v letošním školním roce proběhla ve dnech 14.-16. února 2012, pod číslem jednacím: č. j. ČŠIL-71/12-L s tímto závěrečným hodnocením:**

**Zjištěné nedostatky:** ŠVP s názvem „Fotografie a média“ nebyl plně v souladu s požadavky RVP oboru vzdělání 82-41-M/02 Užitá fotografie a média.

**Následná kontrolní činnost ČŠI proběhla ve středu 10.10.2012. ČŠI konstatovala, že všechny nedostatky byly odstraněny a ŠVP oboru Fotografie a média je zcela v souladu s RVP.**

**Protokol ČJ.: ČŠIL-775/12-L**

**Liberecký inspektorát České školní inspekce  
Protokol čj.: ČŠIL-775/12-L  
Kontrolní zjištění**

Kontrola souladu školního vzdělávacího programu pro obor vzdělání 82-41-M/02, Užitá fotografie a média s rámcovým vzdělávacím programem pro uvedený obor vzdělání podle § 5 odst. 1 ŠZ.

V této oblasti byly zjištěny nedostatky při předchozí inspekční činnosti, k přijetí opatření k jejich odstranění byla stanovena Českou školní inspekcí (ČŠI) lhůta. Opatření k odstranění nedostatků byla v této lhůtě přijata. Školní vzdělávací program (ŠVP) vydaný s platností od 1. září 2012 s názvem „Fotografie a média“, pro který je podle § 3 odst. 2 školského zákona vydán rámcový vzdělávací program pro výše uvedený obor vzdělání, byl po provedených úpravách s tímto rámcovým vzdělávacím programem v souladu. Přijatá opatření k odstranění nedostatků byla splněna.

**V této oblasti nebylo zjištěno porušení posuzovaného právního předpisu.**

Odůvodnění:

Ředitel školy předložil ke kontrole ŠVP s názvem „Fotografie a média“ zpracovaný na základě RVP pro obor vzdělání 82-41-M/02 Užitá fotografie a média. V rámci přijetí opatření k odstranění nedostatků na základě předchozí inspekční činnosti provedla škola úpravy v částech: Charakteristika ŠVP, Učební plán a Učební osnovy.

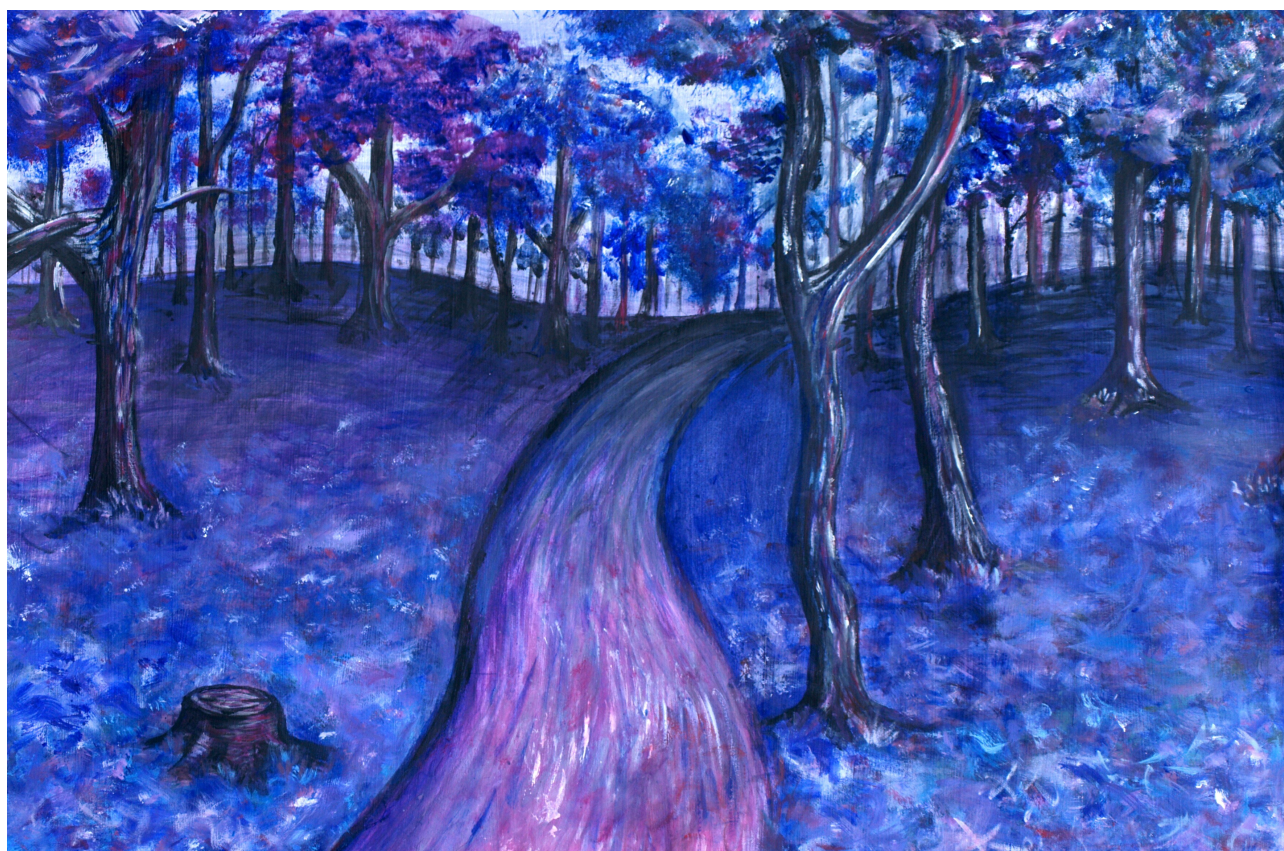
Dodržení stanovené lhůty bylo mj. doloženo dopisem ředitele školy ČŠI a zápisem z jednání školské rady (dokumenty 5. a 6.). Dle předložených zápisů byl upravený dokument projednán ve školské radě dne 11. června 2012 a v pedagogické radě dne 27. srpna 2012. Škola vydala upravený ŠVP s platností od 1. září 2012.

Kontrolou bylo zjištěno, že ředitel školy přijal účinná opatření podle § 175 odst. 4 věta první podle § 164 odst. 1 písm. d) školského zákona a nedostatky zjištěné při předchozí inspekční činnosti ve stanovené lhůtě odstranil. Aktuální ŠVP byl v souladu s RVP pro daný obor vzdělání.

**Celé znění k dispozici u ŘŠ**



Modráčková Kateřina V2 FM



Klavík Ondřej V2 GD

## ČÁST II. VÝSLEDKY VÝCHOVY A VZDĚLÁVÁNÍ

**Tabulka č. 02**  
**Prospěch žáků**

Ročník	Počet žáků		Prospěli s vyzn.		Prospěli		Neprospěli/ nebyli klasifikováni		Opakují		Odešli/přerušili	
	11/12	12/13	11/12	12/13	11/12	12/13	09/10	12/13	11/12	12/13	11/12	12/13
1.	16	25	0	0	15	19	1	0/6	0	4	1	2
2.	12	20	3	0	9	16	0	0/4	0	3	1	1
3.	21	13	0	1	20	11	1	0/1	0	1	2	0
4.	26	20	1	0	24	20	0	0	0	0	1	0
<b>Celkem</b>	<b>75</b>	<b>78</b>	<b>4</b>	<b>1</b>	<b>68</b>	<b>66</b>	<b>2</b>	<b>0/11</b>	<b>0</b>	<b>8</b>	<b>4</b>	<b>3</b>

**Tabulka č. 03**  
**Žáci, kteří ukončili studium a zameškané hodiny**

Roč.	Počet celkem		Z toho z Prospěchových důvodů		Z důvodu chování		Z jiných důvodů		Prům. počet zameškaných hodin na žáka	
	11/12	12/13	11/12	12/13	11/12	12/13	11/12	12/13	11/12	12/13
1.	1	2	1	2	0	0	0	0	159	125
2.	1	1	0	1	1	0	0	0	204	179
3.	2	0	2	0	0	0	0	0	187	168
4.	1	0	1	0	0	0	0	0	172	132
<b>Celkem</b>	<b>5</b>	<b>3</b>	<b>4</b>	<b>3</b>	<b>1</b>	<b>0</b>	<b>0</b>	<b>0</b>	<b>181</b>	<b>151</b>

**Tabulka č. 04**  
**Snížený stupeň z chování**

Stupeň chování	Školní rok 11/12		Školní rok 12/13	
	Počet	Procento	Počet	Procento
2	4	5,33%	2	2,56 %
3	0	0,00%	4	5,13 %

**Tabulka č. 05**  
**Celkový počet neomluvených hodin**

Školní rok 2012/2013	Školní rok 2011/2012
181	488



**Tabulka č. 06****Výsledky maturitních zkoušek**

Maturovalo celkem		Z toho s vyznamenáním		Z toho po opravné MZ		Neprospěli	
11/12	12/13	11/12	12/13	11/12	12/13	11/12	12/13
25	20	3	1	2	7	1	1



Eder Pavel V2 FM

**Tabulka č. 07****Plnění učebních dokumentů Kmenový obor: 82-41-M - Výtvarná a um. řem. Tvorba školní rok 2013/2014**

Název	Číslo jednací MŠMT ČR	v ročníku	Délka přípravy
Grafický design 82-41-M/05	5 706/2009-21	1. - 4. r.	4 roky
Užitá fotografie a média 82-41-M/02	10 928/2010-21	1. - 3. r.	4 roky

**Tabulka č. 08**  
**Spádovost žáků SUŠ**

Celkem počet žáků ve školním roce 2013/2014											92
Σ	Liberecký kraj				Ústecký kraj			Ostatní kraje			Σ
	LB	JN	ČL	SM	DC	MO	TP	JC	MB	PB	
93	58	10	6	10	1	1	1	1	4	1	9

**Tabulka č. 09**  
**Přijímací řízení**

Školní rok 2013/2014				
Ročník	1. GD/FM	2. GD/FM	3. FM	4. GD
Celkem přihlášených	32 16/16	0	0	0
Přijatých	27 13/14	0	7	1
Celkem nastoupilo	27 13/14	0	7	1



Šoltysová Karolína V2 FM





Soukupová Monika V2 FM

**Vzdělávání zajišťovalo ve školním roce 2012/2013 celkem 15 pedagogických pracovníků.**

V uplynulém školním roce byla výuka zaměřena opět hlavně na maturitní předměty. Pětihodinová dotace angličtiny se jeví jako optimální s nároky na jazykovou vybavenost našich absolventů. Nicméně stále platí, že některým žákům (umělcům) nepomáhá ani pětihodinová týdenní dotace a stále nepochopili, že se česky ve světě hovořit nebude. V letošním roce uspěli při **státní** MZ všichni žáci, máme tedy v tomto směru 100 % úspěšnost. Pouze jeden žák neuspěl při MZ z ANJ v ústní části a bude tuto část opakovat v jarním termínu.

**Lze z toho tedy usoudit, že naše škola opět dopadla dobře.**

Stále negativně však lze opět hodnotit přístup firmy Cermat, která zajišťovala průběh společné části MZ. Elektronické přenosy mnohdy nefungovaly tak, jak měly. Pracovníci Cermatu zřejmě nepochopili, že v jednom okamžiku se budou přihlašovat na jejich server všechny střední školy v republice. Velmi úsměvné!!! Finanční náročnost pro zajištění společné části MZ byla skoro desetinásobná. Letos jsme nedostali opět ani korunu.



Zájem žáků o hodiny tělesné výchovy je stále dobrý a dokonce jsme se zúčastnili některých soutěží s dobrým umístěním. Florbalový klub funguje a žáci chodí ve svém volnu trénovat. I v tomto roce jsme osvobodili od TEV na základě lékařského vysvědčení několik žáků. Lyžařský kurz druhého ročníku proběhl ve Filipově. Dojížděli jsme do Horního Podluží, kde je cca 600 m sjezdovka, která se zasněhuje a tak vše proběhlo v pohodě.

Krajinářský kurz se uskutečnil opět ve Filipově. Počasí bylo mimořádné. Pro příští rok počítáme s kurzem až předposlední týden v červnu, kdy je již stálejší počasí. Osvědčilo se to i z toho důvodu, že v posledním týdnu chodí do školy pouze skalní žáci a ostatní si již dělají předčasné prázdniny. Přiložené obrázky pochází právě z tohoto krajinářského kurzu.

Materiálně technické vybavení sloužící všeobecné i odborné je na úrovni. Jak pro výuku klasických výtvarných technik, tak výuku na PC. Jsme také jedna z mála výtvarných škol, která vyučuje klasickou litografii a sítotisk. V současné době je na úrovni vybavení počítačové pracovní se 16 + 1 výkonnými PC pro studenty a vyučujícího. Dále laptopy u ŘŠ, ZŘŠ, ekonomky a koordinátora projektu Antixeno, 2 PC u organizačních pracovníků, 5 PC k dispozici pedagogům. Periferní zařízení nemá změny, vše funkční a v odpovídající připravenosti. Tři učebny jsou vybaveny projekcí a multimediálními tabulemi. Celé počítačové prostředí je zasíťováno. V tomto školním roce jsme přešli k firmě Cerberos, která nám zajišťuje připojení cca 16 Mb/s. Máme odpovídající 100 % legální softwarové vybavení. Zřízená fotokomora slouží k výuce základů fotografování. Odborné učebny jsou zcela na odpovídající úrovni jak po stránce vybavení, tak prostorových nároků. Přes prázdniny jsme přebudovali v podkroví učebnu PC a fotokomoru. Vznikl tak v obou pracovnách skoro dvojnásobný prostor.

## ČÁST IV.

### ÚDAJE O PRACOVNICÍCH ŠKOLY

**Tabulka č. 10**

**Kvalifikovanost učitelů/abrobase**

Školní rok 2011/2012	Školní rok 2012/2013
<b>100 % / 66 %</b>	<b>100 % / 74 %</b>

Loňská i předloňská kritika stále platí. Neustále se měnící pojetí kvalifikovanosti či jinak řečeno aprobovanosti pedagogů z definice zákona. Z tohoto pohledu se opět změnilo procentní vyjádření úspěšným absolutoriem UJEP Samuela Mikoláška na MgA. Již se mílovými kroky blížíme k ¾ aprobovanosti.

**Tabulka č. 11**

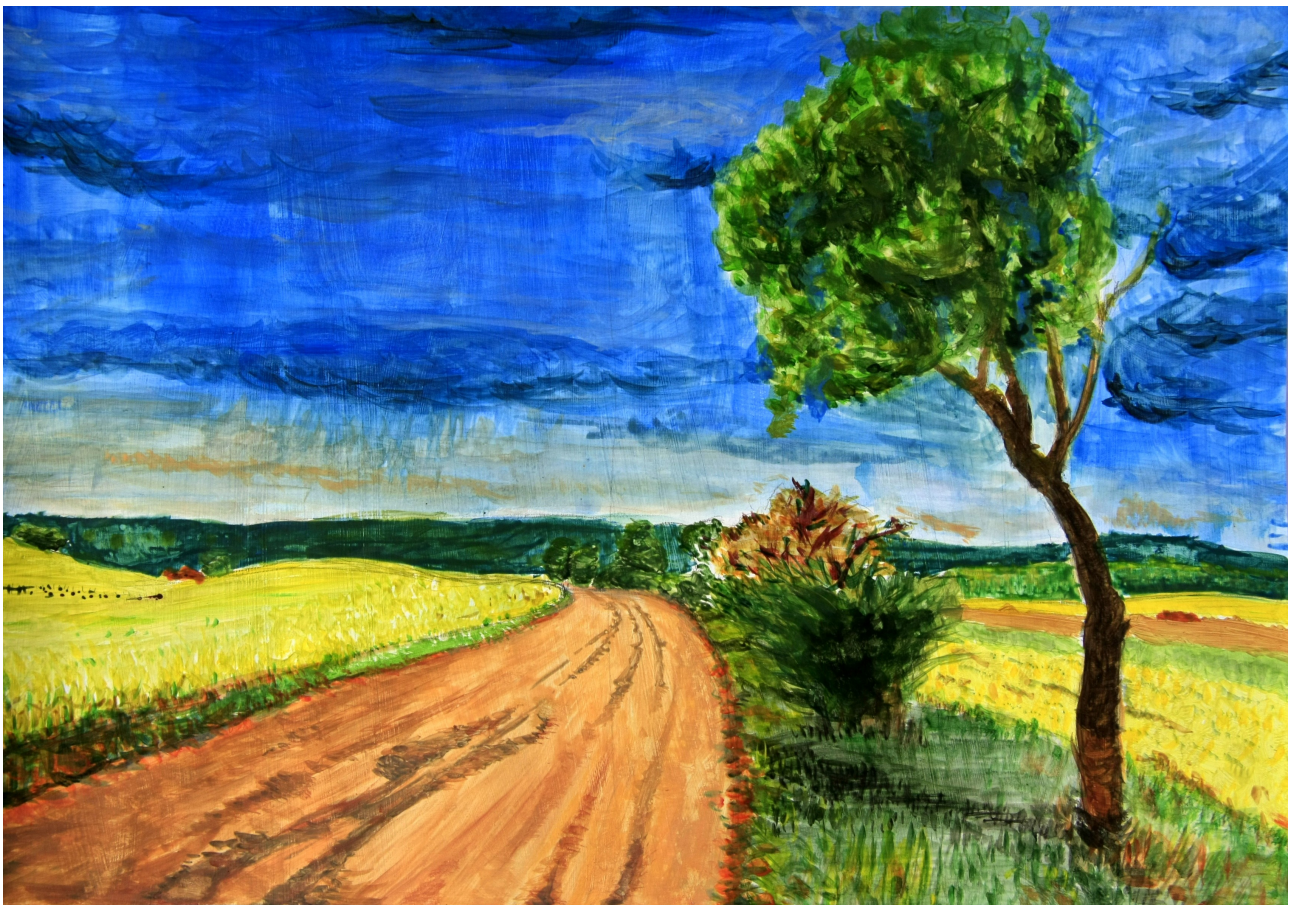
**Konkrétní údaje o pracovnících SUŠ ve školním roce 2012/2013**

PČ	Příjmení	Jméno	Vzd.	Studium	Aprobace	Praxe	Vyučuje
01.	Brátová-Staňková	Jana Mgr.	VŠ	TUL	ANO	7	ČJL
02.	Čížek	Jan MgA	VŠ	VŠUP	ANO	10	FOT
03.	Chládková	Monika Mgr.	VŠ	JČU	ANO	13	PCV, DVK, TEC
04.	Jelínek	Jakub Mgr.	VŠ	UJEP	ANO	8	NAV, POG, PCV
05.	Jelínková	Zuzana Bc.	VŠ	TUL	NE	5	ANJ
06.	Ježek	Aleš Ing.	vš	VŠST	ANO	38	TEK
07.	Kotěšovcová	Petra Ing.	VŠ	VŠZ	ANO	19	EKO, CHE, ZAE
08.	Matějková-Gadasová	Petra MgA	VŠ	UJEP	ANO	9	SIT, LIT
09.	Mikolášek	Sam MgA	VŠ	UJEP	ANO	4	POG
10.	Nedoma	Ladislav Bc.	VŠ	TUL	NE	2	MAT, FYZ
11.	Nosek	Lukáš Mgr	VŠ	UHK	ANO	9	ANJ
12.	Petruželová	Blanka Mgr.	VŠ	UJEP	ANO	23	VYP, PCV
13.	Švácha	Zdeněk CsD	VŠ	UK	NE	38	OBN
14.	Wagnerová	Eva	SŠ	SUPŠ ŽB (TUL)	NE	13	ZAF, PIS
15.	Zenkl	Jiří Mgr.	VŠ	UOL	ANO	15	NAV, POG





Šoltysová Karolína V2 FM



Jakimič Roman V2 GD



**Tabulka č. 12****Věková skladba PS k 30.09.2012**

Věk	Do 35 let	35 – 45 let	45 – 55 let	55 - D	DV	C/Ž
celkem/ženy	C/Ž	C/Ž	C/Ž	C/Ž	C/Ž	
PP Celkem	6/2	3/2	3/3	1/0	2/0	15/7

**Tabulka č. 13****Absolventi kteří nastoupili na školu**

Školní rok 2012/2013	Školní rok 2011/2012
0	0



Horyna Patrik V2 FM

### Tabulka č. 14

#### Počet učitelů kteří nastoupili a odešli z SUŠ

Nastoupili/Odešli	Školní rok 2012/2013		Školní rok 2011/2012	
	Nastoupili	Odešli	Nastoupili	Odešli
	2	1	1	1

### Tabulka č. 15

#### Počet pracovníků v důchodovém věku

Důchodci	Školní rok 2011/2012	Školní rok 2012/2013
	2	2

### Tabulka č. 16

#### Mzdové podmínky pracovníků v tisících Kč

Celkový počet pracovníků fyzický počet		Přepočtený počet pedagogických pracovníků		Průměrná mzda pedagogických pracovníků		Průměrná mzda nepedagogických pracovníků		Průměrná výše nenárokové složky mzdy PP		Průměrná výše nenárokové složky mzdy NPP	
11/12	12/13	11/12	12/13	11/12	12/13	11/12	12/13	11/12	12/13	11/12	12/13
19	18	11,42	11,47	21,05	23,45	19,31	21,00	0	1,2	0	0

### Tabulka č. 17

#### Údaje o dalším vzdělávání pedagogických pracovníků

Typ kurzu	Počet zúčastněných pracovníků	
	2011/2012	2012/2013
BOZP	19	19
Projekty EU	17	18
Smart Board	17	14



Šímanová Natálie V1 FM

## ČÁST V. VÝKON STÁTNÍ SPRÁVY

### Tabulka č. 18

#### Rozhodnutí ředitele SUŠ

Rozhodnutí ředitele	Počet		Z toho počet odvolání	
	2011/2012	2012/2013	2011/2012	2012/2013
O přijetí a nepřijetí ke studiu	31	40	0	0
Jiné	5	1		
<b>Celkem</b>	<b>36</b>	<b>41</b>	<b>0</b>	<b>0</b>



## ČÁST VI.

### ZÁVĚREČNÉ ZHODNOCENÍ

Školní rok 2012/2013 byl již devatenáctým rokem existence SUŠ. Za tuto historii prošlo naší školou skoro 700 žáků. V tomto školním roce 2013/2014 oslavíme 20. výročí založení školy. Z tohoto pohledu a můžeme tudíž konstatovat, že naši žáci chodí do školy evidentně zcela rádi.

Dokončili jsme projekt EU Antixeno. Naše škola vytvořila nejlepší práce v porovnání s ostatními partnery. Lze konstatovat, že se všichni zúčastnění něco naučili a měli i další motivaci k aktivitám mimo školní práce.

#### **Dlouhodobý výhled technické stránky fungování SUŠ**

Příští rok bude nutné prosadit na MO ve Vratislavicích výměnu posledních starých stávajících oken v kreslárně a ve sborovně.

Objekt ve Filipově je ve velmi dobrém stavu. Probíhají zde lyžařské kurzy druhých ročníků a letní krajinářský kurz. Každé září organizujeme harmonizační kurz pro žáky prvních ročníků. Jsme zde schopni ubytovat cca 60 účastníků. Vedlejší pozemek, který vlastní SUŠ je využíván jako sportovní zázemí s volejbalovým hřištěm a bazénem.

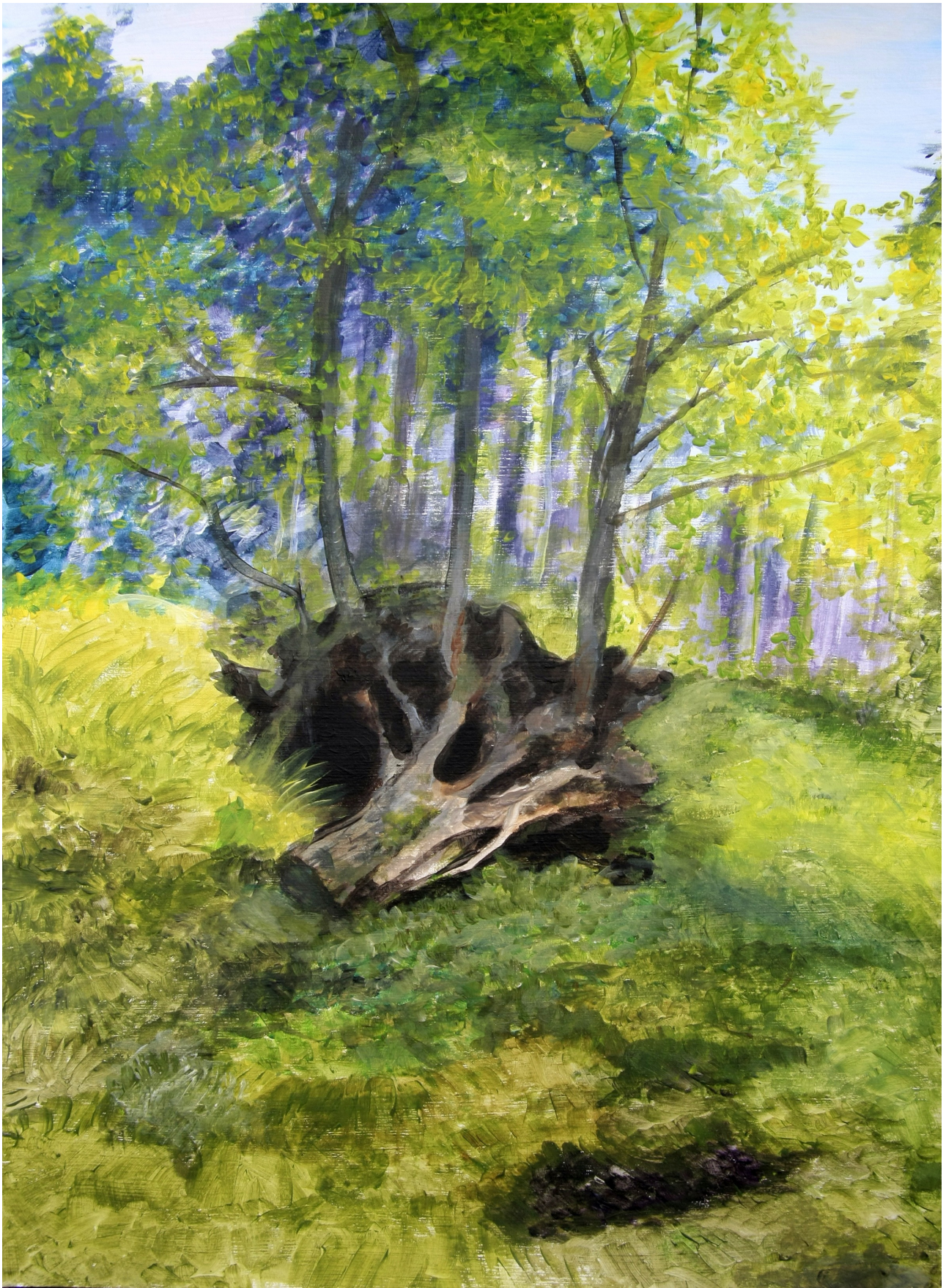
#### **Pokud jde o mimoškolní a komerční aktivity SUŠ lze konstatovat:**

Krátké a úderné divadlo (KÚD) pokračuje vlastními akcemi v jiných prostorách. Pěvecký sbor Collegium Scholarum Mediarum (CSM) sdružující zpěváky středních škol z Liberecka a Frýdlantska, zpěváky 9. tříd ZŠ Liberecka a Frýdlantska funguje již 20 rok. Sbor pořádá pravidelné koncerty, soustředění a festivaly. CSM zřizuje Spolek rodičů a přátel PSDM Hlásek, který působí v okrese Liberec již 25 rok. Těmito sbory prošlo na 700 zpěváků.



Šimanová Natálie V1 FM





Slavíková Barbara V2 GD



**Výroční zpráva za školní rok 2012/2013 byla schválena valnou hromadou společnosti konanou dne 02.10.2013 za účasti všech společníků.**

Přítomni: Švácha Zdeněk \_\_\_\_\_  
Šváchová Olga \_\_\_\_\_  
Švácha Jan \_\_\_\_\_  
host:  
Svatošová Hana (hospodářka SUŠ) \_\_\_\_\_

**Výroční zpráva byla dále schválena radou SUŠ na svém prvním zasedání ve školním roce 2013/2014 dne 09.10.2013 za přítomnosti následujících členů:**

Přítomni: Jelínek Jakub předseda \_\_\_\_\_  
Šindelář Milan \_\_\_\_\_  
Švácha Jan \_\_\_\_\_

V Liberci dne 11.10.2013

Zdeněk Švácha

ředitel SUŠ

Tabulka č. 19

Účetní uzávěrka v kalendářním roce 2012

PČ	Položka	Částka v Kč
<b>Výdaje</b>		
01.	Spotřeba materiálu - učební pomůcky	-145 436,00
02.	Spotřeba materiálu - režijní spotřeba	-754 690,00
03.	Spotřeba energie, PHM	-345 964,00
04.	Opravy a udržování	-118 445,00
05.	Cestovné	-2 584,00
06.	Nájem za objekt SUŠ Sladovnická ulice MÚ Vratislavice	-300 000,00
07.	Ostatní služby	-491 753,00
08.	Pojistné na hospodářské prostředky, úrazové pojištění	-56 928,00
09.	Ostatní služby – výuka externích pedagogů	-164 920,00
10.	Leasing, telefon, pošta	-56 507,00
11.	Stipendium studentů	-21 500,00
12.	Mzdové náklady	-4 096 560,00
13.	Zákonné sociální pojištění	-1 371 807,00
14.	Ostatní sociální náklady (stravenky, penzijní pojištění)	-186 592,00
15.	Daňově neuznatelné provozní náklady	-15 127,00
16.	Odpisy majetku, nedobytné pohledávky	-103 685,00
17.	Daňové poplatky, úroky	-32 654,00
18.	Ostatní finanční náklady, daně	-28 203,00
<b>Výdaje celkem</b>		<b>-8 293 355,00</b>
01.	Školné přijaté od žáků	+ 2 204 300,-
02.	Ostatní provozní a mimořádné výnosy	+ 20 457,-
03.	Tržby za vlastní výkony a zboží	+ 12 078,-
04.	Státní dotace v roce 2008	+ 5 558 244,-
<b>Příjmy celkem</b>		<b>+ 7 795 079,-</b>
<b>Zůstatek (VÝNOS)</b>		<b>- 498 276,-</b>

Tabulka č. 20

**Střední umělecká škola v Liberci s.r.o.**  
**Sladovnická 309**  
**463 11 Liberec 30**

**Údaje o vyúčtování dotace soukromé škole a školskému zařízení  
ve školním roce 2012/2013**

<b>ř.</b>	<b>Ukazatel</b>	<b>v Kč</b>
<b>1</b>	<b>Poskytnutá dotace</b>	<b>6 056 456,00</b>
<b>2</b>	<b>Použitá dotace, v tom:</b>	<b>5 520 886,00</b>
3	Mzdové prostředky hrazené z dotace celkem	4 194 550,00
4	v tom: a) platy	4 194 550,00
5	b) OON	
<b>6</b>	<b>Odvody na zákonné pojištění</b>	<b>962 820,00</b>
<b>7</b>	<b>Ostatní neinvestiční výdaje celkem, z toho:</b>	<b>363 516,00</b>
8	učebnice a učební pomůcky	
9	nákup vody, paliv, energie	141 654,00
10	služby pošt	
11	služby telekomunikací	
12	DVPP	
13	programové vybavení	
14	nájemné *	150 000,00
15	opravy a udržování	
16	cestovné	
17	výdaje spojené s rehabilitací (u spec. škol a zařízení)	
18	ostatní, jiné	71 862,00
<b>19</b>	<b>Rozdíl ř. 1-2</b>	<b>535 570,00</b>





Šoltysová Karolína V2 FM



Šoltysová Karolína V2 FM